

תאריך הבחינה: 17.02.2020
 שם המרצה: פרופ' נחשון מירון,
 מר שחר הוכמן
 מקצוע: מבוא לפסיכולוגיה
 מס' קורס: 0-101-0079
 שנה: תש"פ סמ' א' מועד: ב'
 משך הבחינה: 3 שעות
 חומר עזר: אין

קראו תחילה את כל המבחן והתחילו לענות על השאלות שבעיניכם הן הקלות ביותר. זיכרו: תפקידכם לצבור נקודות. השאירו את השאלות הקשות לסוף.
 הנכם מתבקשים לענות על כל השאלות שלמניכם. ענו בשורות המתאימות.
 (אתם רשאים להשתמש במחברות שלרשותכם כטייטה).
 יש להקפיד על כתב יד קריא, אין לחרוג מהגבלת השורות (לידיעתכם, יורדו נקודות על חריגה).
 המבחן מחולק לשלושה חלקים:
 - שאלות פתוחות: 48 נקודות
 - שאלות נכון/לא נכון עם נימוק: 40 נקודות
 - שאלות סגורות: סה"כ 12 נקודות
 בהצלחה!

לשימוש המתרגלים

שאלה	פתוחות	נכון/לא נכון	סגורות
1	8 ^{מ1}	5	✓
2	8 ^{מ1}	5	✓
3	5 ^{מ1}	5	X
4	8 ^{מ2}	4	
5	8 ^{מ2}	3.5	
6	8 ^{מ2}	5	
7		5	
8		5	

חלק א': שאלות פתוחות (24 נק' לשאלה)

1. בעקבות חווית ילדות בה ננשך על-ידי כלב, התחיל גבריאל לפחד מכלבים. בכל פעם שהוא רואה כלב הוא עוזב את המקום בו הוא נמצא. במפגשים עם חברים הוא מזחיר מראש שאם מישחו מהם יביא כלב, הוא לא יוכל להישאר. הפחד הביא אותו אפילו למצב בו מספיק שהוא רואה תמונה של כלב או שומע קול נביחה וכבר הוא מרגיש שאינו יכול להישאר ושחוא חייב לחזור הביתה.
 - א. הסבירו את חווייתו של גבריאל באמצעות מושג מתחום הלמידה. תנו דוגמה מחקטע שמחזקת את טענתכם.
 - ב. בעקבות הפחד מכלבים הלך גבריאל לטיפול פסיכולוגי. המטפל של גבריאל אמר לו שטיפול שהכי טוב לפוביות כולל אינטרקציה עם כלבים שנעשית עם משקפי מציאות מדומה. לאחר מספר רב של מפגשי טיפול, הרגיש גבריאל שהפחד שלו מכלבים רק הולך וגדל וסיפר זאת למטפל שלו. למרות זאת התעקש המטפל שזו השיטה הטובה ביותר לטיפול ושלקן יש להמשיך איתה. הסבירו את התקשות ה**מטפל** באמצעות מושגים מתחום התפקודים האקזקיוטיביים (תפקודים ניחוליים).
 - ג. בעקבות מקרים רבים בהם הטיפול הזה (הטיפול על משקפי המציאות המדומה) לא עזר, החליטה ליאור לחקור את השפעת הטיפול. במהלך הניסוי עברו אנשים עם פחדים שונים את הטיפול. סוג הפחד נקבע לפי מה שדווח על ידי המטופלים: פחד מעכבישים, פחד ממעליות וכדומה. רמת הפחד הוגדרה באמצעות אבחון שעברו כל הנבדקים בסוף הטיפול, כשנמדדה תגובה לגירוי המפחיד (למשל, עכביש) כשהתגובה כללה שינוי בדופק והתרחבות אישונים. מהו מערך הניסוי בו השתמשה ליאור? תארו מהם המשתנים בטיפול ומה תפקידם של המשתנים במערך המחקר.

✓
(שייך אנשים)

10. במחקר מוצג כי מניח ביניהם כלבים גורים שכללם מסווג ומחזק UCS - הכלב
 מניח שליש - המערכת של כלבים יוצרת למבחן הכלב מניח כמניח
 המניח של כלב בקרב, אשר זמן נאמר אייזה הכלב - ג'מ"ה אשר
 מניח (או UCS) בקרב של המניח (מניח) ג'מ"ה למניח המניח (CR)
 כמו כן מניח כלב עם ג'מ"ה של המניח של המניח של כלב מניח
 מניח של המניח של מניח מניח או מניח של מניח של מניח של מניח
 מניח מניח: מניח מניח - מניח מניח מניח מניח מניח
 מניח מניח מניח מניח מניח מניח, מניח מניח מניח מניח מניח
 מניח מניח מניח מניח מניח מניח מניח מניח מניח מניח
 מניח מניח מניח מניח מניח מניח מניח מניח מניח מניח מניח
 מניח מניח מניח מניח מניח מניח מניח מניח מניח מניח מניח
 מניח מניח מניח מניח מניח מניח מניח מניח מניח מניח מניח
 מניח מניח מניח מניח מניח מניח מניח מניח מניח מניח מניח
 מניח מניח מניח מניח מניח מניח מניח מניח מניח מניח מניח

8/8

8/8

5/8

5. ריאד מתאמן בריצה בכל בוקר לקראת תחרות מרתון. במהלך הריצות, שומע ריאד מוזיקה באמצעות אוזניות. באחד הבקרים היה ערפל כבד והיה קשה מאד לראות את הדרך. כתוצאה מכך ריאד חיה צריך להתרכז מאוד בלחסתכל על הדרך בה הוא רץ. במהלך הריצה נפלו האוזניות של ריאד. מודל הפילטר הקשבי של ברודבנט יוכל להסביר מדוע ריאד שם לב לכך שהאוזניות שלו נפלו.

נכון לא נכון

ע"ד מודל של ברוודנט ייתכן שפילטר הקשבי מתחמם מעט מהשמיעה והוא נדבק למעטפת האוזנית. כתוצאה מכך ריאד חיה צריך להתרכז מאוד בלחסתכל על הדרך בה הוא רץ. מודל הפילטר הקשבי של ברודבנט יוכל להסביר מדוע ריאד שם לב לכך שהאוזניות שלו נפלו.

6. אנה היא הייטקיסטית שעומדת בראש צוות לפרויקט גדול. אנה הייתה מאז ומתמיד "חייית לילה" (מישחי שמעדיפה להיות ערה בלילות) ולרוב הספיקו לה 3 שעות שינה בלילה. מאז תחילת הפרויקט, מרגישה אנה לחץ, עייפות ומצב רוח ירוד. סביר שאנה יכולה להיות מאובחנת כמי שסובלת מאינסומניה כרונית (chronic insomnia).

נכון לא נכון

אנשים רבים נוטים להאמין שיש להם בעיה בשינה כשהם עובדים במשך שעות ארוכות. אנה הייתה מאז ומתמיד "חייית לילה" (מישחי שמעדיפה להיות ערה בלילות) ולרוב הספיקו לה 3 שעות שינה בלילה. מאז תחילת הפרויקט, מרגישה אנה לחץ, עייפות ומצב רוח ירוד. סביר שאנה יכולה להיות מאובחנת כמי שסובלת מאינסומניה כרונית (chronic insomnia).

7. ילד מקבל ממתק רק בימי חמישי, לאחר שהוא מסיים את כל שיעורי הבית שנתנו לו באותו השבוע. החיזוק החלקי הזה יהיה יותר סל לחכחדת מחיזוק חלקי שמאפיין שודד בנקים, שפורץ לכספות ומגלה שחלקן ריקות.

נכון לא נכון

שודד בנקים מקבל ממתק רק בימי חמישי, לאחר שהוא מסיים את כל שיעורי הבית שנתנו לו באותו השבוע. החיזוק החלקי הזה יהיה יותר סל לחכחדת מחיזוק חלקי שמאפיין שודד בנקים, שפורץ לכספות ומגלה שחלקן ריקות.

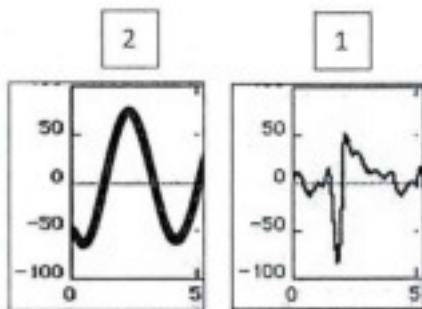
8. הגישה הביהביוריסטית יכולה להסביר את תופעת ההצלחה.

נכון לא נכון

הגישה הביהביוריסטית יכולה להסביר את תופעת ההצלחה. הגישה הביהביוריסטית יכולה להסביר את תופעת ההצלחה. הגישה הביהביוריסטית יכולה להסביר את תופעת ההצלחה.

חלק ג' : שאלות סגורות (4 נק' לשאלה)

1. מה נכון בנוגע לניסויים הנעשים בשיטת חד סמיות (single blind)?
- נקיטה של שיטה זו מונעת מהחוקר גישה למידע העשוי להטות את התנהגותו במחקר.
 - ניתן ליישם שיטה זו רק במחקר תרופתי.
 - נקיטה של שיטה זו מונעת מהנבדק גישה למידע העשוי להטות את התנהגותו במחקר.
 - שיטה זו רלוונטית רק כאשר לחוקר ישנה השפעה על הדרך בה נקבע הערך של המשתנה התלוי.



2. בתמונות מצד ימין מוצגים שני גלי קול. מה מהבאים נכון להגיד על ההבדלים בין שני גלי הקול?
- עוצמת הקול (loudness) של גל 2 נמוכה יותר זה של גל 1.
 - גוון הקול (timbre) של גל 1 מורכב יותר מזה של גל 2.
 - גובה הצליל (pitch) של גל 2 גבוה יותר מזה של גל 1.
 - גובה הצליל (pitch) של שני הגלים שווה.

3. כל המשפטים הבאים חוץ מאחד הם נכונים. מהו המשפט הלא נכון?
- אדם יתפס כאטרקטיבי כאשר הפנים שלו יהיו ממוצעות ביחס לאוכלוסיה.
 - אנחנו נוהה פנים נטויות הצידה יותר טוב מפנים הפוכות.
 - יהיה לי יותר קל לזהות את מין של אדם כאשר אראה רק את העיניים והגבות שלו לעומת מצב בו אראה רק את הפה שלו.
 - אדם שמבטו ממוקד בצופה יתפס כיותר מושך מאדם שמבטו ממוקד בגורם אחר.

בהצלחה!

שם הקורס:	קוד הקורס:	מספר גירסא:
תאריך בחינה:	4 ספרות אחרונות של ת.ז.:	מספר נבחן:
כתה:		

טופס הבחרת שאלות בבחינה

- באפשרותך להגיש עד שלוש בקשות לבחירה/ הערות. אם נכתבו יותר – רק השלוש הראשונות תקראנה.
- כל הבקשות תוגשנה באותו זמן יחד כדף אחד.
- כדי לאפשר למרצה לקרוא ולהתייחס - הטופס יוגש לכל המאוחר עד חצי שעה מתום זמן הבחינה.
- להזכירך, מדובר בבקשת הבחירה ו/או הערה לבעיית ניסוח ולא לדיון בתשובות.
- יש להחזיר את דף החסתייגויות בשלמותו - אי החזרתו/אי החזרתו בשלמותו, תחשב לעבירת משמעת.

שאלה מס': 2 מאומ

~~מאומ~~ איך תהא אלוהים ק"ל פו 3'11'3 מאר?

שאלה מס': _____

שאלה מס': _____
